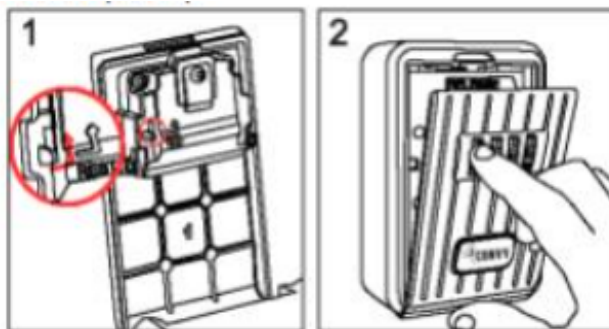


**Otwarcie sejf**

1. Zdejmij osłonę sejf, aby odsłonić pokrętła z cyframi kodu.
2. Przekręć pokrętła na prawidłową kombinację (ustawienia fabryczne: 0-0-0-0).
4. Otwórz klapę sejf i włoż lub wyjmij z niego klucze.
5. Zamknij klapę sejf przy prawidłowo ustawionym kodzie. Następnie zmień kod, aby zablokować klapę i ukryć Twoją kombinację.
6. Zamknij osłonę sejf.

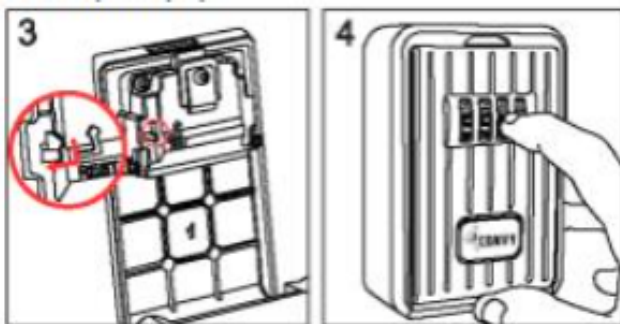
**Ustawienie kodu**

1. Otwórz sejf i pozostaw prawidłowy kod otwarcia (ustawienia fabryczne: 0-0-0-0).
2. Ustaw sejf na przeciwko Ciebie i przesun dźwignię RESET znajdującą się od wewnętrznej strony klapy w prawo i do góry (Obraz 1).
3. Ustaw nowy kod - sprawdź czy pokrętła kodu są ustawione na poprawnych numerach (Obraz 2).



4. Przesun dźwignię RESET w dół i w lewo, z powrotem do pozycji wyjściowej (Obraz 3). Upewnij się, że dźwignia jest w początkowej pozycji i przylega do boku.

5. Zamknij klapę sejf przy prawidłowo ustawionym kodzie. Następnie zmień kod, aby zablokować sejf i ukryć Twoją kombinację (Obraz 4).
6. Zamknij osłonę sejf.



**Uwaga:** Sprawdź czy kod działa poprawnie. Jeśli nie ma błędów, zamontuj

**Ważne:**

1. Zawsze zamykaj osłonę, aby chronić pokrętła przed warunkami atmosferycznymi.
2. Nie rekomendujemy używania kombinacji typu "A-A-A-A", która jest łatwa do zgadnięcia.
3. Radzimy przekręcać pokrętła kodu przynajmniej raz w tygodniu, aby utrzymać ich płynność działania.

# CZ NÁVOD K POUŽITÍ TREZORU NA KLÍČE 4CONVY

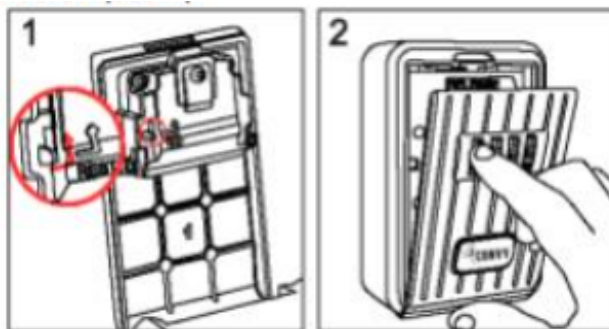
# 4convy

## Otevření trezoru

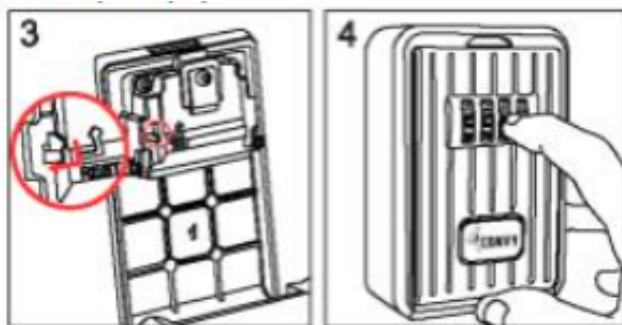
- 1 Odstraňte kryt trezoru a odkryjte číselníky s číslicemi kódu.
- 2 Otočte číselníky na správnou kombinaci (tovární nastavení: 0-0-0-0).
- 3 Otevřete víko trezoru a vložte nebo vyjměte klíče od trezoru.
- 4 Otevřete víko trezoru a vyjměte klíče.
- 5 Zavřete klapku trezoru se správně nastaveným kódem. Poté změňte kód, aby se klapka uzamkla a kombinace se skryla.
- 6 Zavřete kryt trezoru.

## Nastavení kódu

- 1 Otevřete trezor a ponechte správný kód otevření (tovární nastavení: 0-0-0-0).
- 2 Umístěte trezor před sebe a přesuňte páčku RESET na vnitřní straně klapky doprava a nahoru (obrázek 1).
- 3 Nastavte nový kód - zkontrolujte, zda jsou číselníky kódů nastaveny na správná čísla (Obrázek 2).



4. Posuňte páčku RESET dolů a doleva, zpět do výchozí polohy (Obrázek 3). Ujistěte se, že je páčka v původní poloze a opřená o bok.
5. Zavřete bezpečnostní klapku se správně nastaveným kódem. Poté změňte kód pro uzamčení trezoru a schovejte kombinaci (Obrázek 4).
6. Zavřete kryt trezoru.



## Důležité:

1. vždy zavřete kryt, aby byly knoflíky chráněny před povětrnostními vlivy.
- 2) Nedoporučujeme používat kombinaci „A-A-A-A“, kterou lze snadno uhodnout.
3. Doporučujeme otáčet číselníky kódů alespoň jednou týdně, abyste je udrželi v bezporuchovém chodu.

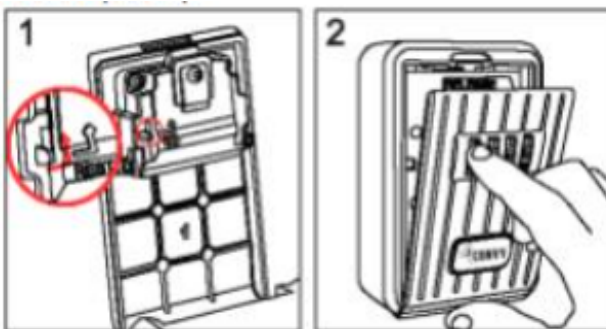
**Poznámka:** Zkontrolujte, zda kód funguje správně. Pokud se nevyskytnou žádné chyby, nainstalujte

**Otvorenie trezora**

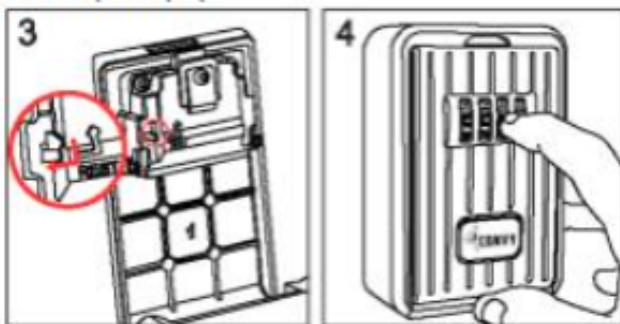
- 1 Odstráňte kryt trezora, aby ste odkryli číselníky s kódovými číslicami.
- 2 Otočte číselníky na správnu kombináciu (výrobné nastavenie: 0-0-0-0).
- 3 Otvorte kryt trezora a vložte alebo vyberte kľúče od trezora.
- 4 Otvorte kryt trezora a vyberte kľúče.
- 5 Zatvorte klapku trezora so správne nastaveným kódom. Potom zmeňte kód, aby ste uzamkli klapku a skryli svoju kombináciu.
- 6 Zatvorte kryt trezora.

**Nastavenie kódu**

- 1 Otvorte trezor a ponechajte správny kód otvorenia (výrobné nastavenie: 0-0-0-0).
- 2 Umiestnite trezor pred seba a posuňte páčku RESET na vnútornej strane klapky doprava a nahor (obrázok 1).
- 3 Nastavte nový kód - skontrolujte, či sú číselníky kódov nastavené na správne čísla (obrázok 2).



- 4 Presuňte páčku RESET nadol a doľava, späť do východiskovej polohy (obrázok 3). Uistite sa, že je páčka v pôvodnej polohe a opretá o stranu.
- 5 Zatvorte bezpečnostnú klapku so správne nastaveným kódom. Potom zmeňte kód na uzamknutie trezora a schovajte svoju kombináciu (Obrázok 4).
- 6 Zatvorte kryt trezora.

**Dôležité:**

1. vždy zatvorte kryt, aby ste chránili gombíky pred poveternostnými vplyvmi.
2. Neodporúčame používať kombináciu „A-A-A-A“, ktorú je možné ľahko uhádnuť.
3. Odporúčame vám otáčať číselníky kódov aspoň raz týždenne, aby ste udržali ich hladký chod.

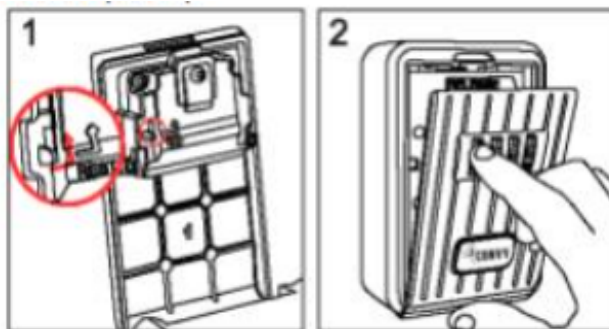
**Poznámka:** Skontrolujte, či kód funguje správne. Ak sa nevyskytujú žiadne chyby, nainštalujte

**A széf kinyitása**

- 1 Távolítsa el a széf fedelét, hogy láthatóvá váljanak a kódszámokat tartalmazó tárcsák.
- 2 Fordítsa a tárcsákat a megfelelő kombinációra (gyári beállítás: 0-0-0-0-0).
- 3 Nyissa ki a széfszárnyat, és helyezze be vagy vegye ki a kulcsokat a széfből.
- 5 Nyissa ki a széfszárnyat.
- 5 Zárja be a széfszárnyat a helyesen beállított kóddal. Ezután változtassa meg a kódot a széfklap zárásához és a kombináció elrejtéséhez.
- 6 Csukja be a széf fedelét.

**A kód beállítása**

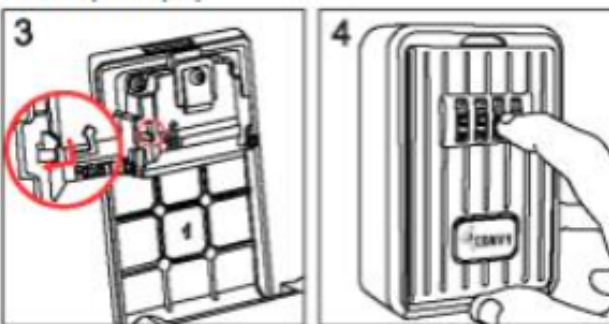
- 1 Nyissa ki a széfet, és hagyja meg a megfelelő nyitási kódot (gyári beállítás: 0-0-0-0-0).
- 2 Helyezze a széfet maga elé, és mozgassa a RESET kart a fedlap belső oldalán jobbra és felfelé (1. kép).
- 3 Állítsa be az új kódot - ellenőrizze, hogy a kódtárcsák a megfelelő számokra vannak-e beállítva (2. kép).



- 4 Mozgassa a RESET kart lefelé és balra, vissza a kiindulási helyzetbe (3. kép). Győződjön meg róla, hogy a kar a kiindulási helyzetben van, és az oldalával szemben van.

- 5 Zárja be a széfszárnyat a helyesen beállított kóddal. Ezután módosítsa a kódot a széf zárásához és a kombináció elrejtéséhez (4. kép).

- 6 Csukja be a széf fedelét.

**Fontos:**

- 1 Mindig zárja be a fedelet, hogy megvédje a gombokat az időjárás viszontagságaitól.
- 2 Nem javasoljuk, hogy olyan „A-A-A-A-A” kombinációt használjon, amelyet könnyű kitalálni.
- 3 Javasoljuk, hogy legalább hetente egyszer forgassa el a kódtárcsákat, hogy azok zavartalanul működjenek.

**Megjegyzés:** Ellenőrizze, hogy a kód megfelelően működik-e. Ha nincs hiba, telepítse a



## Az általános termékbiztonságról szóló 2023/988/EU rendelet (GPSR) követelményein alapuló dobozos biztonsági figyelmeztetések listája:

1. Győződjön meg arról, hogy a kulcsszéfet stabil, tartós és megfelelő teherbírású felületre szerelte fel – a nem megfelelő rögzítés a széf leválásához és a tartalom elvesztéséhez vezethet.
2. Ne tároljon a széfben kulcsokon kívül más értéktárgyakat, például készpénzt, személyi okmányokat, ékszereket vagy adathordozókat – a széf nem biztosít megfelelő védelmet ilyen tárgyak számára.
3. A széfet olyan helyre telepítse, ahol kívülről nem látható, hogy csökkentse a lopás vagy illetéktelen hozzáférés kockázatát.
4. Soha ne ossza meg a nyitókódot vagy a kulcsot illetéktelen személyekkel, beleértve a gyermekeket is – ez jogosulatlan hozzáférést eredményezhet.
5. Ne hagyja a széfet nyitva vagy félig zárva még rövid ideig sem – ez csökkenti a védelmi szintet.
6. Ha elfelejti a kódot vagy elveszíti a kulcsot, ne próbálja meg erőszakkal kinyitni a széfet – forduljon a gyártóhoz vagy hivatalos szervizhez.
7. Rendszeresen ellenőrizze a zárszerkezet és a széf burkolatának műszaki állapotát – sérülés, korrózió vagy kilazulás esetén függesse fel a használatot, és végezzen karbantartást vagy cserét.
8. Védje a széfet a közvetlen időjárás hatásától (eső, hó, UV-sugárzás), ha az nem kültéri használatra készült – ezek károsíthatják a szerkezetet és rozsdásodást okozhatnak.
9. Ne hagyja a belépési kódot a széf közvetlen közelében leírva (például cetlin a falra ragasztva) – ez megkönnyítheti az illetéktelen hozzáférést.
10. Szerelje fel a széfet olyan magasságban, amely kényelmes és biztonságos hozzáférést biztosít anélkül, hogy túlzottan nyújtózkodni vagy lehajolni kellene – ez csökkenti a fizikai sérülések kockázatát.



## Lista ostrzeżeń dotyczących bezpieczeństwa pudełek oparta o wymagania Rozporządzenia (UE) 2023/988 w sprawie ogólnego bezpieczeństwa produktów (GPSR):

1. Upewnij się, że sejf na klucze jest zamontowany na stabilnej, trwałej i odpowiednio wytrzymałej powierzchni – nieprawidłowy montaż może skutkować oderwaniem sejfu i utratą zawartości.
2. Nie przechowuj wewnątrz sejfu przedmiotów wartościowych innych niż klucze, takich jak gotówka, dokumenty tożsamości, biżuteria czy nośniki danych – sejf nie zapewnia odpowiedniego poziomu ochrony dla takich przedmiotów.
3. Wybieraj miejsce montażu sejfu w sposób ograniczający jego widoczność z zewnątrz, aby zminimalizować ryzyko kradzieży lub nieautoryzowanego dostępu.
4. Nigdy nie udostępniaj kodu lub klucza otwierającego sejf osobom nieupoważnionym, w tym dzieciom – grozi to nieautoryzowanym dostępem do przechowywanych kluczy.
5. Nie zostawiaj sejfu otwartego lub niedomkniętego, nawet na krótki czas – może to prowadzić do utraty zabezpieczenia.
6. Nie próbuj siłowo otwierać sejfu w przypadku zapomnienia kodu lub zgubienia klucza – skontaktuj się z producentem lub autoryzowanym serwisem.
7. Regularnie sprawdzaj stan techniczny mechanizmu zamykającego oraz obudowy sejfu – w przypadku oznak uszkodzenia, korozji lub luzów zaprzestań użytkowania i dokonaj przeglądu lub wymiany.
8. Chronź sejf przed bezpośrednim działaniem warunków atmosferycznych (deszcz, śnieg, promieniowanie UV), jeśli nie jest on przeznaczony do użytku zewnętrznego – może to doprowadzić do uszkodzeń i korozji.
9. Nie pozostawiaj kodu dostępu zapisanego w bezpośrednim sąsiedztwie sejfu (np. na kartce przyklejonej obok) – może to ułatwić dostęp osobom niepowołanym.
10. Zamontuj sejf na wysokości umożliwiającej jego bezpieczne użytkowanie bez nadmiernego sięgania lub schylania, aby zminimalizować ryzyko urazów fizycznych.



**Eseznam bezpečnostních upozornění na krabičkách na základě požadavků nařízení (EU) 2023/988 o obecné bezpečnosti výrobků (GPSR):**

1. Ujistěte se, že je trezor na klíče namontován na stabilním, pevném a dostatečně nosném povrchu – nesprávná instalace může vést k jeho uvolnění a ztrátě obsahu.
2. Neuchovávejte v trezoru jiné cennosti než klíče, jako jsou hotovost, osobní doklady, šperky nebo datové nosiče – trezor neposkytuje dostatečnou ochranu pro tyto předměty.
3. Umístěte trezor tak, aby byl co nejméně viditelný zvenčí – tím se snižuje riziko krádeže nebo neoprávněného přístupu.
4. Nikdy nesdělujte přístupový kód nebo klíč k trezoru neoprávněným osobám, včetně dětí – hrozí neautorizovaný přístup k uloženým klíčům.
5. Nenechávejte trezor otevřený nebo neuzavřený, ani na krátkou dobu – tím může dojít ke snížení jeho ochranné funkce.
6. Nepokoušejte se trezor násilně otevřít v případě zapomenutého kódu nebo ztraceného klíče – obraťte se na výrobce nebo autorizovaný servis.
7. Pravidelně kontrolujte technický stav zamykacího mechanismu a těla trezoru – v případě poškození, koroze nebo uvolnění přestaňte zařízení používat a proveďte kontrolu nebo výměnu.
8. Chraňte trezor před přímým působením povětrnostních vlivů (déšť, sníh, UV záření), pokud není určen pro venkovní použití – mohlo by dojít k poškození nebo korozi.
9. Neoponechávejte přístupový kód napsaný v bezprostřední blízkosti trezoru (např. na papírku přilepeném vedle) – mohlo by to usnadnit přístup neoprávněným osobám.
10. Namontujte trezor do výšky, která umožní jeho bezpečné používání bez nadměrného natahování nebo ohýbání – minimalizuje se tím riziko fyzického zranění.



**Zoznam bezpečnostných upozornení na škatuľkách na základe požiadaviek nariadenia (EÚ) 2023/988 o všeobecnej bezpečnosti výrobkov (GPSR):**

1. Uistite sa, že trezor na kľúče je namontovaný na stabilnom, pevnom a dostatočne nosnom povrchu – nesprávna montáž môže viesť k odtrhnutiu trezoru a strate obsahu.
2. Neuchovávajte v trezore iné cennosti než kľúče, ako napríklad hotovosť, doklady totožnosti, šperky alebo dátové nosiče – trezor neposkytuje dostatočnú ochranu pre tieto predmety.
3. Vyberajte miesto inštalácie tak, aby bol trezor čo najmenej viditeľný z vonkajšieho prostredia – znižuje sa tak riziko krádeže alebo neoprávněného prístupu.
4. Nikdy neposkytujte kód alebo kľúč od trezoru neoprávněným osobám, vrátane detí – hrozí neoprávněný prístup k uloženým kľúčom.
5. Nenechávajte trezor otvorený alebo nedovretý, ani na krátky čas – môže to viesť k zníženiu bezpečnosti.
6. Nepokúšajte sa otvoriť trezor násilím v prípade zabudnutého kódu alebo straty kľúča – kontaktujte výrobcu alebo autorizovaný servis.
7. Pravidelne kontrolujte technický stav zámkového mechanizmu a plášťa trezoru – pri zistení poškodenia, korózie alebo uvoľnenia ho prestaňte používať a zabezpečte údržbu alebo výmenu.
8. Chráňte trezor pred priamym pôsobením poveternostných podmienok (dážď, sneh, UV žiarenie), ak nie je určený na vonkajšie použitie – môže dôjsť k jeho poškodeniu alebo korózii.
9. Neukladajte prístupový kód v bezprostrednej blízkosti trezoru (napr. na lístku nalepenom vedľa) – môže to uľahčiť prístup neoprávněným osobám.
10. Nainštalujte trezor do výšky, ktorá umožňuje bezpečné používanie bez nadmerného ťaženia alebo zohýbania – minimalizuje sa tým riziko fyzických úrazov.